



HARTMANN



# Jak postupovat při péči o infekčního pacienta

**MISSION:  
PREVENTION**



# Hygiena rukou

Postup při dezinfekci rukou  
a používání rukavic

## Hygienická dezinfekce rukou – odpovědný přístup

Konečky prstů jsou ve srovnání s ostatními místy na ruce osídleny **nejvyšším množstvím bakterií**.

Konečky prstů a palce nejčastěji přicházejí do přímého kontaktu s pacienty a potenciálně kontaminovanými povrchy.



**1/** Naneste dostatečné množství přípravku do dlaně, aby mohla být všechna místa na ruce pečlivě a zcela navlhčena.



**2/** Přípravek pečlivě vtírejte po dobu 30 sekund.

**3/** Pokryjte **VŠECHNA** místa na rukách.

**4/** Zvýšenou pozornost věnujte konečkům prstů a palcům.



## Používání rukavic

Používání rukavic pomáhá chránit ruce před mytím vodou a mýdlem, které zatěžuje pokožku. Rukavice by se měly nasadit před činnostmi, u kterých je riziko znečištění rukou, např.

- před očekávaným kontaktem s tělními tekutinami nebo exkrementy
- se sliznicemi
- s porušenou kůží a obvazy ran



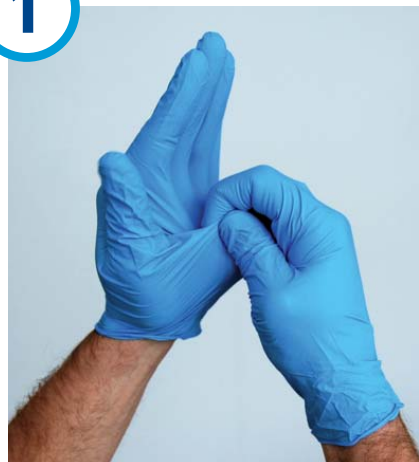
## Ruce v rukavicích přenášejí mikroby úplně stejně jako ruce bez rukavic.

- Nikdy nepoužívejte stejný pár rukavic k péči o více než jednoho pacienta.
- Vyměňte si rukavice i v případě, že při péči o pacienta postupujete od kontaminované části těla k čisté.
- **Používání rukavic nenahrazuje dezinfekci rukou!**
- Při svlékání rukavic hrozí vysoké riziko kontaminace od vnějšího povrchu rukavic.
- Na rukavici mohou být mikrotrhliny, kterými mohou prostupovat patogeny, a dostat se tak dovnitř rukavice.
- **VŽDY po sundání rukavic je indikována hygienická dezinfekce rukou alkoholovým přípravkem.**



## Doporučený postup při sundávání rukavic

1



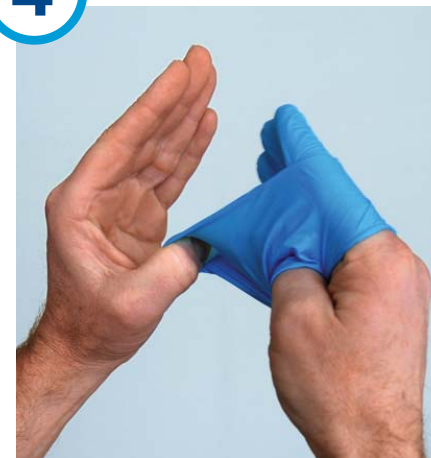
2



3



4



## Instrukce pro správné použití ústenek

1. Vydezinfikujte si ruce.
2. Uchopte masku v její centrální části, nedotýkejte se vnitřní vrstvy ústenky (barevná strana je vždy vnější).
3. Nasadte masku na nos a upravte ji tak, aby přilnula k obličejí.
4. Upevněte si gumičky za uši.
5. Pro dosažení správné těsnosti upravte masku opět v oblasti nosu.
6. Po sundání ústenky si vydezinfikujte ruce.

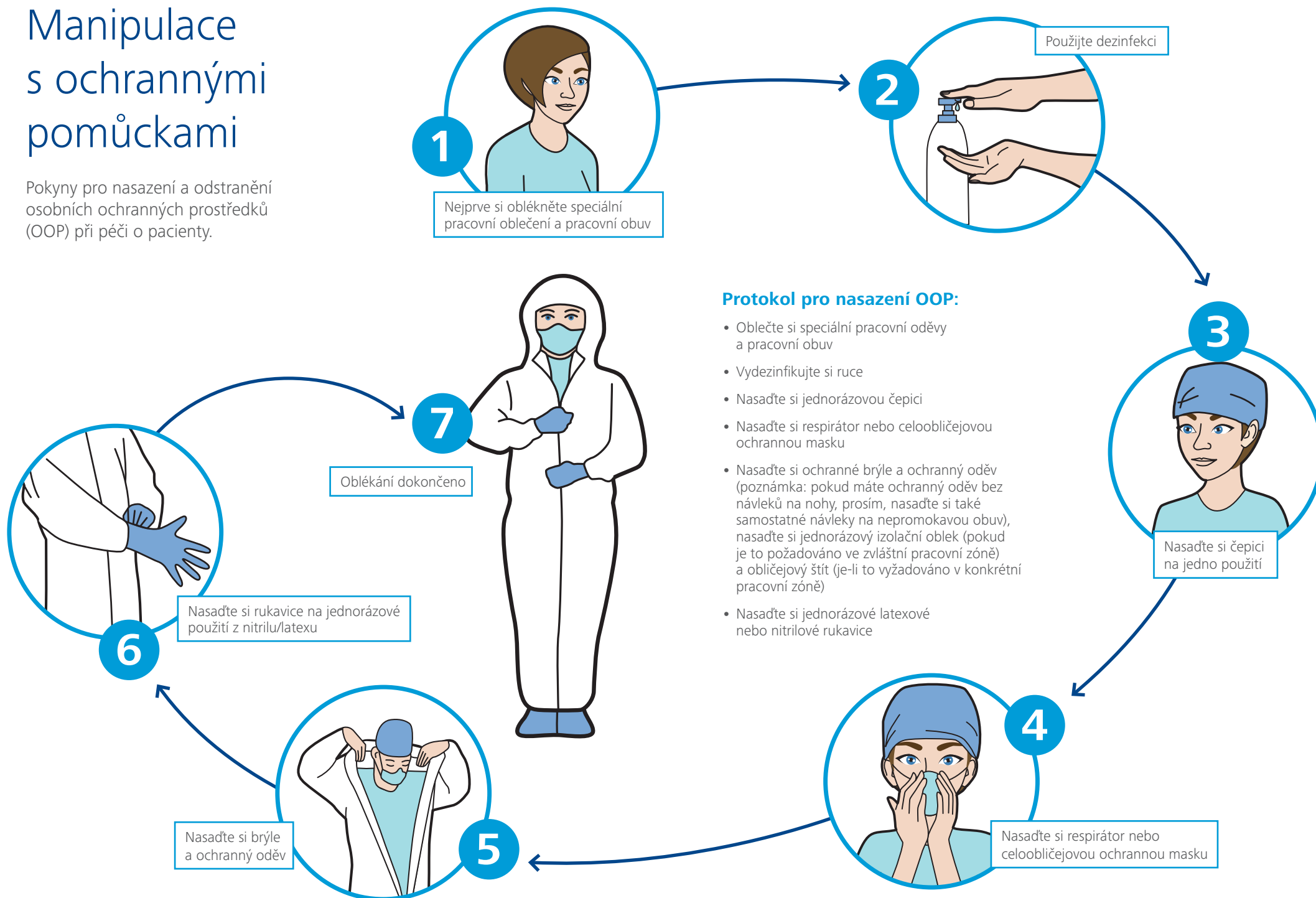


### Kdy měnit ústenku?

- Každé 3 hodiny
- Po každém ošetření infekčního pacienta
- Pokud dojde k její kontaminaci z vnější strany
- V případě, že maska je mokrá

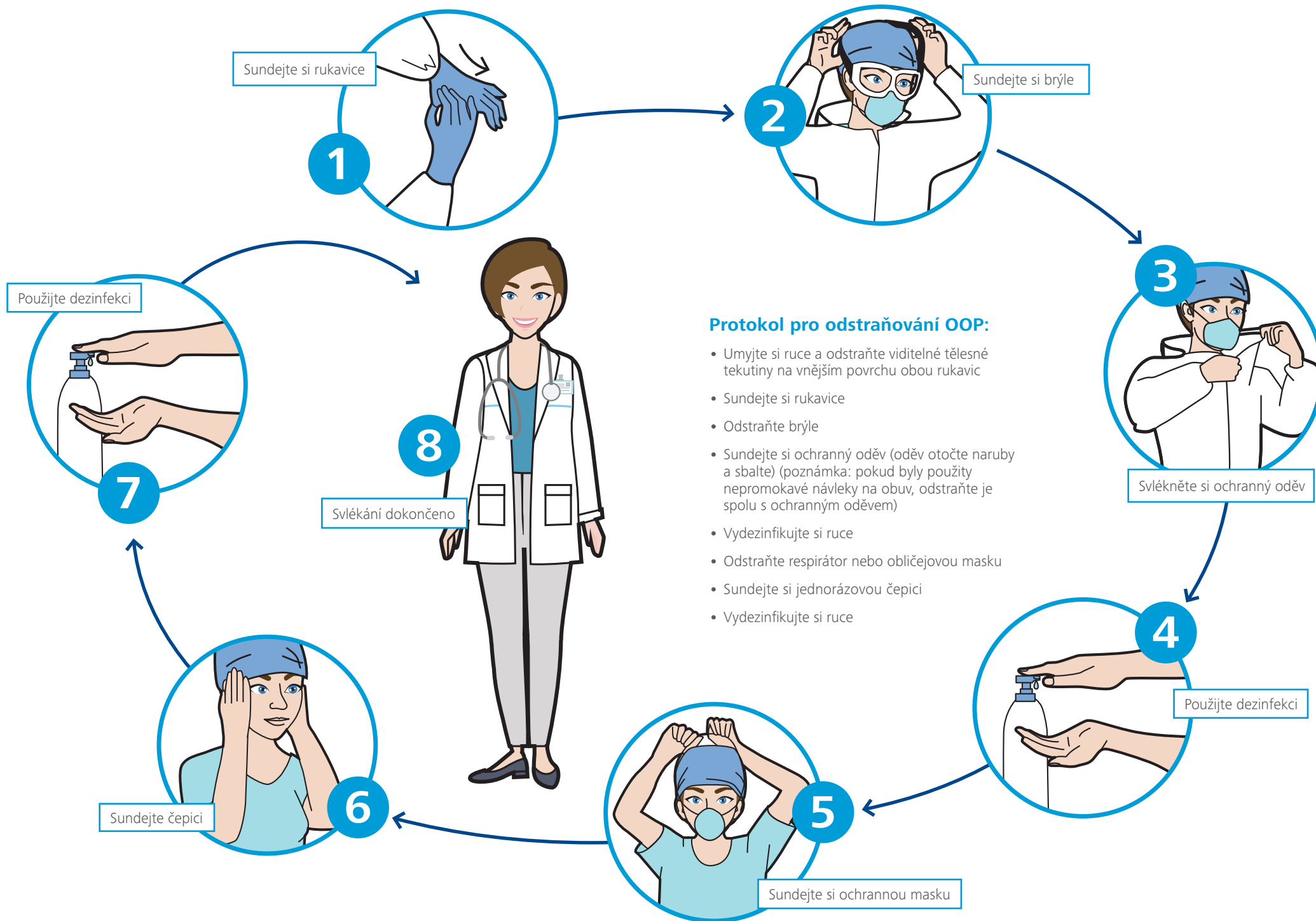
# Manipulace s ochrannými pomůckami

Pokyny pro nasazení a odstranění osobních ochranných prostředků (OOP) při péči o pacienty.



## Protokol pro nasazení OOP:

- Oblečte si speciální pracovní oděv a pracovní obuv
- Vydezinfikujte si ruce
- Nasadte si jednorázovou čepici
- Nasadte si respirátor nebo celoobličejovou ochrannou masku
- Nasadte si ochranné brýle a ochranný oděv (poznámka: pokud máte ochranný oděv bez návleků na nohy, prosím, nasadte si také samostatné návleky na nepromokavou obuv), nasadte si jednorázový izolační oblek (pokud je to požadováno ve zvláštní pracovní zóně) a obličejový štít (je-li to vyžadováno v konkrétní pracovní zóně)
- Nasadte si jednorázové latexové nebo nitrilové rukavice



### Protokol pro odstraňování OOP:

- Umyjte si ruce a odstraňte viditelné tělesné tekutiny na vnějším povrchu obou rukavic
- Sundejte si rukavice
- Odstraňte brýle
- Sundejte si ochranný oděv (oděv otočte naruby a sbalte) (poznámka: pokud byly použity nepromokavé návleky na obuv, odstraňte je spolu s ochranným oděvem)
- Vydezinfikujte si ruce
- Odstraňte respirátor nebo obličejovou masku
- Sundejte si jednorázovou čepici
- Vydezinfikujte si ruce

# Postup při hygieně na lůžku

Při kontaktu s nemocným používejte vždy ochranné pomůcky dle předchozích stran.



# Jak vyměnit absorpční pomůcku

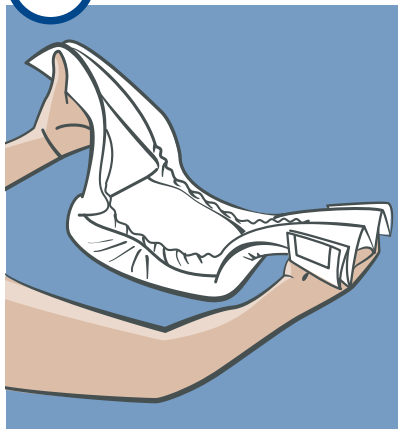




# Praktický návod, jak postupovat

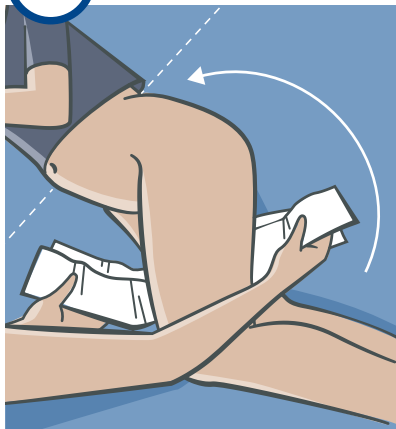


## 1 Příprava



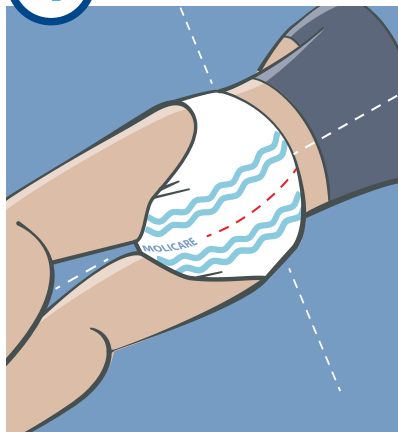
Nejprve jemně přehněte plenkové kalhotky podélně napůl, tím aktivujete vnitřní systém bočních pásků proti protečení.

## 2 Aplikace



Opatrně otočte pacienta na bok, vezměte plenkové kalhotky za zadní díl s bočními pásky a protáhněte je mezi jeho nohy **zepředu dozadu**. Zadní část plenky s elastickými pásky je na zádech pacienta.

## 4 Kontrola

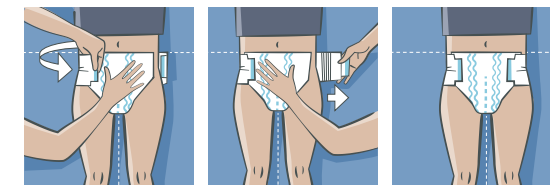


Nyní narovnejte zadní část plenkových kalhotek s bočními pásky a ujistěte se, že indikátor savosti (čtverečky uprostřed plenky) je umístěn paralelně k prodloužení páteře. Opatrně otočte pacienta zpět na záda.

## 3 Fixace



Rozevřete boční pás směrem od těla pacienta, narovnejte přední část plenky a pás si připravte tak, aby směřoval rovně na přední část plenky.

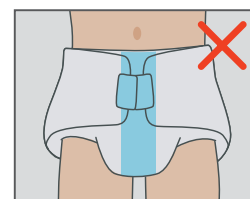


Nyní první pás zalepte na plenku.

Rozevřete druhý boční pás a umístěte jej stejně jako ten první.

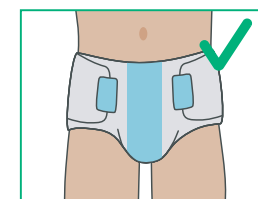
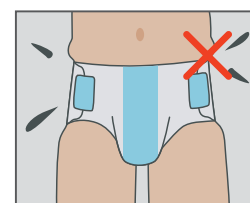
Nyní upevněte druhý pás.

## ! Jak vypadá správně nasazená pomůcka



### ŠPATNĚ

- Lepítka se při zalepení překrývají (moc velká pomůcka)
- V rozkroku vznikne mezera (moc velká pomůcka)
- Lepítka jsou při zalepení úplně na okraji přední části pomůcky (moc malá pomůcka)
- Pružné pásky se zařezávají do boků (moc malá pomůcka)



### SPRÁVNĚ

- Vybraná pomůcka sedí na bocích i v rozkroku
- Lepítka jsou nalepena rovnoměrně na úrovni vlnek označujících velikost

# Komunikace se seniory



## Pravidla komunikace se seniory

- Respektujeme identitu každé osoby a důsledně oslovujeme jménem nebo odpovídajícím titulem. Nevyžádaná familiární oslovení „babi“, „dědo“ jsou ponižující.
- Důsledně se vyhýbáme zdětinštvání starého člověka. Ani s nemocnými se syndromem demence nehovoříme jako s dětmi (formou ani obsahem).
- Při komunikaci se seniory a při jejich ošetřování cílevědomě chráníme jejich důstojnost; snažíme se vyloučit podceňování a nepodložené přisuzování závažných funkčních deficitů (např. v kognitivní oblasti).
- Respektujeme princip zpomalení a chráníme seniory před časovým stresem; počítáme se zpomalením psychomotorického tempa a se zhoršenou pohyblivostí.
- Složitější nebo zvláště důležité informace několikrát zopakujeme či raději ještě napíšeme na papír.
- Aktivně a taktně ověříme možné komunikační bariéry (porucha sluchu, zraku apod.) a tomu přizpůsobíme komunikaci.
- K usnadnění komunikace se zdržujeme v zorném poli pacienta, mluvíme srozumitelně a udržujeme oční kontakt. Při pochybnostech ověřujeme správné využití kompenzačních pomůcek.
- Bez ověření nedoslýchavosti nezesilujeme hlas; porozumění řeči se ve stáří zhoršuje v hlučném prostředí, proto „nepřekřikujeme“ jiný hovor, rozhlas, televizi, ale snažíme se hluk odstranit.

# Nevíte si rady?

Zavolejte našim odborným  
poradkyním na bezplatnou  
linku 800 100 150.

HARTMANN-RICO a.s.  
Masarykovo nám. 77  
664 71  
Veverská Bítýška



O krok dál  
pro zdraví